

TURKIYE
YUZYILI

100
TÜRKİYE CUMHURİYETİNİN YÜZÜNCÜ YILI

T.C.
ALTINORDU KAYMAKAMLIĞI
ALTINORDU ÖZEL EĞİTİM
UYGULAMA OKULU (I.II.III.KADEME)
MÜDÜRLÜĞÜ



2024-2028 STRATEJİK
PLANI



ALTINORDU ÖZEL EĞİTİM

UYGULAMA OKULU BİLGİLERİ

İli:	Ordu	İlçesi:	Altınordu
Adres:	Şirinevler Mah. 740.sok. No:11 Altınord/ORDU	Coğrafi Konum: (link)	40.961166,37.902589
Telefon	0452 2332532	Fax Numarası:	0452 2332532
e-Posta Adresi:	755089@meb.k12.tr 755092@meb.k12.tr 755080@meb.k12.tr	Web Sayfası Adresi:	http://altinorduo1k.meb.k12.tr http://altinorduo2k.meb.k12.tr http://altinorduo3k.meb.k12.tr
Kurum Kodu:	755089-755092 755080	Öğretim Şekli:	Normal





SUNUŞ

Günümüzde yaşanan hızlı deęişimlere ayak uydurabilmek, gelişmelerin gerisinde kalmamak için tüm organizasyonların, çağın gereklerine uygun stratejiler oluşturması gerekmektedir. Bu anlamda stratejilerle örgütün kaynak ve kabiliyetleri ölçüsünde çevreye uyumunun sağlanması amaçlanmaktadır. Strateji sürekli deęişen, belirsiz ve dolayısıyla riskli olan çevrede örgüte bir yön kazandıracak, belirsizlik ortamında stratejilerden yoksun olan bir örgüt için başarısızlık kaçınılmaz olacaktır.

Her alanda yaşanan deęişimler, eğitim kurumlarını ve dolayısıyla verdikleri hizmetleri de etkilemektedir. Bu nedenle eğitim kurumlarının yaşanan deęişimlere uygun planlamalar yapması ve hayata geçirmesi kaçınılmazdır. Dezavantajlı bireylerin eğitimine ilişkin gelişmelerin takibi, eğitime yansıtılması, verilen eğitimin kalitesinin artırılarak önceliklerin netleştirilmesi açısından stratejik planlama ve buna dayalı stratejik yönetim yaklaşımı Müdürlüğümüz için büyük önem arz etmektedir. Bu anlayışla hazırlanan stratejik planın başarıya ulaşmasında, farkındalık ve katılım ilkesi önemli bir rol oynayacaktır. Bu nedenle çalışmanın gerçekleştirilmesinde emeęi geçen stratejik planlama ekibi başta olmak üzere tüm paydaşlarımıza teşekkür eder, Ülkemizin sosyal ve ekonomik gelişimine temel oluşturan en önemli faktörün eğitim olduęu anlayışıyla hazırlanan stratejik planımızda belirlediğimiz amaç ve hedefler doğrultusunda yürütülecek çalışmalarda başarılar dilerim.

Salim ŞAHİN
Okul Müdürü

İÇİNDEKİLER TABLOSU

1.STRATEJİK PLAN HAZIRLIK SÜRECİ.....	9
1.1. PLANIN SAHİPLENİLMESİ VE SÜRECİN ORGANİZASYONU.....	9
1.2. KURUL VE EKİPLER.....	9
1.3. Planlama Süreci	9
2.DURUM ANALİZİ	12
2.1.KURUMSAL TARİHÇE	13
2.2. UYGULANMAKTA OLAN STRATEJİK PLANIN DEĞERLENDİRİLMESİ	14
2.3. Yasal Yükümlülükler ve Mevzuat Analizi	14
2.4. Üst Politika Belgeleri Analizi.....	15
2.5. Faaliyet Alanları İle Ürün/Hizmetlerin Belirlenmesi	15
2.6. Paydaş Analizi	16
2.7. Okul/Kurum İçi Analizi	18
2.7.1. Teşkilat Yapısı.....	18
2.7.2. İnsan Kaynakları.....	19
2.7.3. Teknolojik Düzey.....	22
2.7.4. Mali Kaynaklar.....	23
2.7.5. İstatistiki Veri oluşturacak Diğer Veriler	24
2.8. Çevre Analizi (PESTLE)	25
2.9. GZFT (Güçlü, Zayıf, Fırsat, Tehdit) Analizi	25
GELECEĞE BAKIŞ.....	30
3.MİSYON, VİZYON VE TEMEL DEĞERLER	30
3.1.Misyonumuz	30
3.2.Vizyonumuz	30
3.3 Temel Değerlerimiz	30
4.1.AMAÇ, HEDEF VE PERFORMANS GÖSTERGESİ İLE STRATEJİLERİN BELİRLENMESİ	32
4.2. Maliyetlendirme	38
5.İZLEME VE DEĞERLENDİRME.....	41

1.BÖLÜM

STRATEJİK PLAN

HAZIRLIK SÜRECİ

1. STRATEJİK PLAN HAZIRLIK SÜRECİ

1.1. PLANIN SAHIPLENİLMESİ VE SÜRECİN ORGANİZASYONU

2024-2028 Stratejik Planlama Hazırlık sürecinde planın sahiplenilmesi hususunda düzenlenen eğitim ve toplantılarda, bütün ekip üyelerinin özverili bir şekilde çalışmalara katılmaları gerektiğinin önemi vurgulanmıştır. İlçe Millî Eğitim Müdürümüz yapılan çalışmaları yakından takip ederek tüm çalışmaları desteklemiştir. Böylelikle üst yöneticinin stratejik plan yaklaşımını benimsediği ve kurumsal sahiplenmenin gerçekleştiği görülmüştür.

1.2. KURUL VE EKİPLER

Stratejik Planlamaya İlişkin Usul ve Esaslar Hakkında Yönetmelik gereği hazırlanan 2022/21 sayılı Genelge ile Müdürlüğümüzün 2024-2028 Stratejik Plan çalışmaları başlatılmıştır.

Altınordu Özel Eğitim Uygulama Okulu Stratejik Planlama Ekibi: Altınordu Özel eğitim Uygulama Okulu Müdürlüğü 2024-2028 Stratejik Planlama üst ekibi 5 kişiden, stratejik planlama ekibi 1 başkan ve (8) ekip üyesi olmak üzere 9 kişiden oluşmuştur.

Tablo 1: Kurul ve Ekip Bilgileri

Kurul Bilgileri		Ekip	
Adı Soyadı	Unvanı	Adı Soyadı	Unvanı
Salim ŞAHİN	Okul Müdürü	Sezayi KIYAK	Ekip Başkanı-Müdür Yrd.
Ayhan UR	Müdür Yrd.	Erol ŞAHİN	Öğretmen
Mert TATAR	Öğretmen	Volkan ZENGİN	Öğretmen
Emel ÇAVUŞOĞLU	Rehber Öğretmen	Emine ALP	Öğretmen
Ferhat ÇAKMAK	Okul Aile Birliği Bşk.	Yasemin ÖZTÜRK	Öğretmen
		Değer DAŞKIN	Öğretmen
		Üstün ŞAHİN	Öğretmen
		Mustafa GÜÇÜK	Gönüllü Veli
		Banu ÇAKMAK	Gönüllü Veli

1.3. Planlama Süreci

2024-2028 dönemi stratejik planının hazırlanması sürecinin temel aşamaları; kurul ve ekiplerin oluşturulması, çalışma takviminin hazırlanması, uygulanacak yöntemlerin ve yapılacak çalışmaların belirlenmesi şeklindedir.

Okulumuzun 2024-2028 dönemlerini kapsayan stratejik plan hazırlık aşaması, strateji geliştirme kurulunun ve stratejik plan ekibinin oluşturulması ile başlamıştır. Ekip üyeleri bir araya gelerek çalışma takvimini oluşturulmuş, görev dağılımı yapılmıştır. Okulumuzun 2024-2028 yıllarını kapsayan stratejik planında yer alan amaçlar ve hedefler değerlendirilmiş, hedefler doğrultusunda performans göstergeleri ve stratejiler belirlenmiştir. Üst politika belgeleri incelenmiş, paydaş analizleri yapılmış ve çıkan sonuçlara göre alınabilecek tedbirler ortaya konmuş, PESTLE Analizi sonucunda kurumun GZFT Analizi ortaya çıkarılmış ve tespit edilen sorun ve gelişim alanları ile ilgili olarak yeni eğitim politikaları belirlenmiştir.

Planlama sürecine aktif katılımını sağlamak üzere paydaş anketi, toplantı ve görüşmeler yapılmıştır.

Müdürlüğümüzün 2024-2028 Stratejik planlamasında geleceğe bakış bölümü için içerik oluşturma sürecinde yapılan çalışmalar şunlardır:

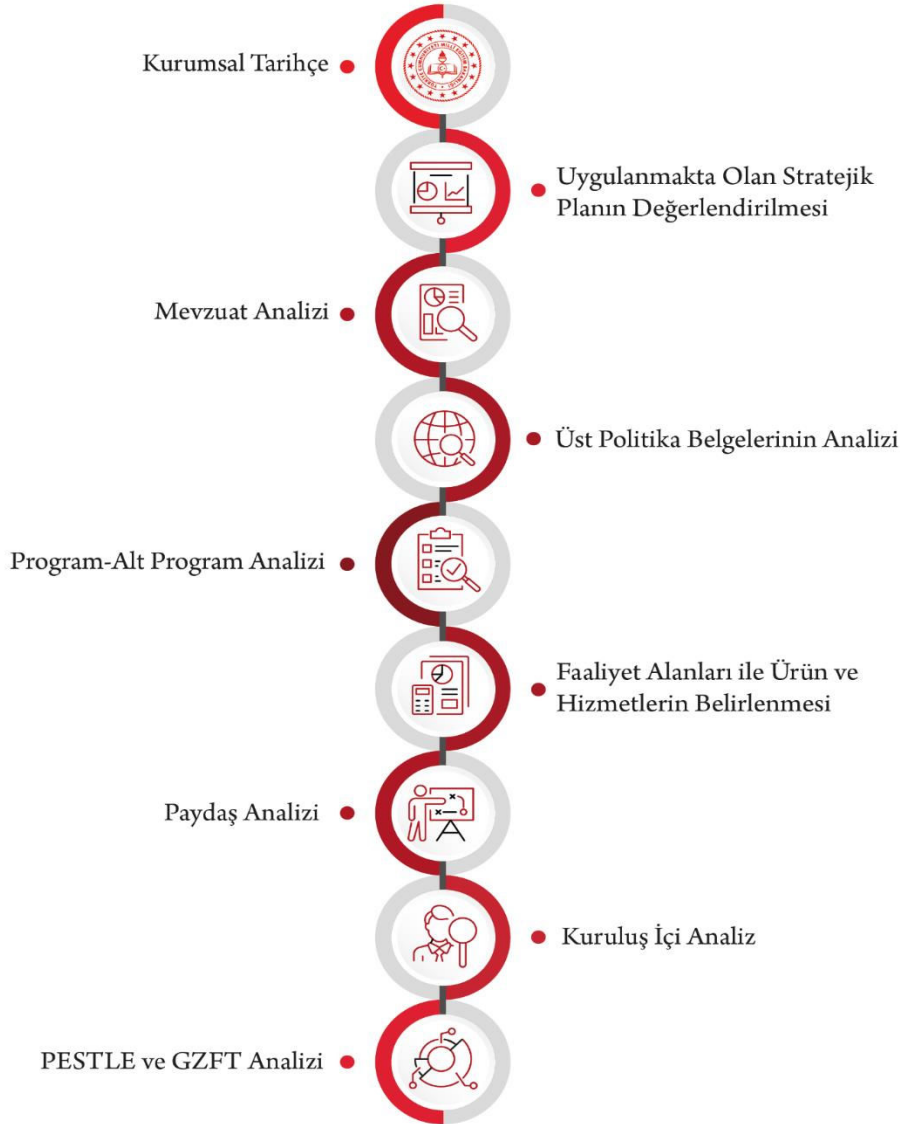
- ❖ Stratejik Planlama ekibi tarafından 2024-2028 Altınordu İlçe Milli Eğitim Müdürlüğü Stratejik planı ile ekleri analiz edilmiştir.
- ❖ GZFT ve PESTLE Analiz formları değerlendirilmiş ve revize edilmiştir.
- ❖ 2024 Nisan ayında uygulanan GZFT ve PESTLE analiz formları değerlendirilmiştir.
- ❖ Stratejik Planlama ekibi tarafından Millî Eğitim Bakanlığı 2024-2028 Stratejik Planı ile Ordu İl Milli Eğitim Müdürlüğü planı ve ekleri analiz edilmiştir.

2. BÖLÜM

DURUM ANALİZİ

2.DURUM ANALİZİ

Altınordu Özel Eğitim Uygulama Okulu Müdürlüğü'nün geleceğe yönelik amaç, hedef ve stratejiler geliştirebilmesi için geçmişte neleri başardığı, hangi alanlarda hedeflerine ulaştığı ya da ulaşamadığı ve bunların nedenleri; mevcut durumda hangi kaynaklara sahip olduğu; hangi yönlerinin gelişmeye açık olduğu; kontrolü dışındaki olumlu ya da olumsuz gelişmelerin neler olduğunun değerlendirildiği durum analizi bölümünde kurumsal tarihçe, uygulanmakta olan stratejik planın değerlendirilmesi, mevzuat analizi, üst politika belgeleri analizi, faaliyet alanları ile ürün ve hizmetlerin belirlenmesi, paydaş, kuruluş içi, PESTLE ve GZFT analizlerine özet olarak yer verilmiştir.



sonuçlarına yer verilmiştir.

2.1.KURUMSAL TARİHÇE

Okulumuz, Milli Eğitim Bakanlığının 26.01.1990 tarihli ve 221 sayılı oluru doğrultusunda Öğretilebilir Çocuklar Okulu ismi ile Ordu Rehberlik ve Araştırma Merkezi hizmet binasında ağır ve orta düzeyde zihinsel yetersizliği bulunan 22 öğrenciyle eğitim-öğretime başlamıştır.

Daha sonra Milli Eğitim Bakanlığı Özel Eğitim Rehberlik ve Danışma Hizmetleri Müdürlüğünün 24.05.1993 tarih ve 1474 sayılı oluru ile okulumuzun adı 19 Eylül İlkadım Eğitim Uygulama Okulu değiştirilmiş ancak, ilimizde '19 Eylül' adı ile başka okul bulunduğu için İl Milli Eğitim Danışma Kurulunun 22.02.1994 tarih ve 15 sayılı kararı ile okulun adı İlkadım Eğitim Uygulama Okulu olarak değiştirilmiştir.

13.05.1994 tarihinde Bakanlığımız Özel Eğitim Rehberlik ve Danışma Hizmetleri Genel Müdürlüğünce okulun statüsü değiştirilerek ismi; İlkadım Eğitim Uygulama Okulu ve Mesleki Eğitim Merkezi olarak değiştirilmiştir.

6287 İlköğretim ve Eğitim Kanunu İle Bazı Kanunlarda Değişiklik Yapılmasına Dair Kanun doğrultusunda, Bakanlığımızın 02.08.2012 tarih ve B.08.0.OER.0.20.00.00.105.03/3021 sayılı oluru ile okulumuz ismi İlkadım Özel Eğitim Uygulama Merkezi ve Özel Eğitim İş Uygulama Merkezi(Okulu), statüsü I. II. ve III. Kademe olarak yeniden düzenlenmiştir.

Merkezimizde aynı müdürlüğe bağlı olarak üç öğretim kademesinde hizmet verilmesine karşın, "ilkadım" isminin daha çok okul öncesini çağrıştırması ve Samsun İli İlkadım İlçesiyle karıştırılması nedeniyle Müdürlüğümüzün 09/09/2014 tarihli ve 20645697-105.03/311 sayılı teklifi, İl Milli Eğitim Müdürlüğü Ad Verme Komisyonunun 29/09/2014 tarihli kararı, Valilik Makamının 25206520/160.01/4758724 sayılı Onayı ve Bakanlık Makamının 06/11/2014 Tarihli ve 54547810/105.03/5096734 Sayılı Oluruyla okulumuzun ismi "Altınordu Özel Eğitim Uygulama Merkezi (I-II Kademe) ve Özel Eğitim İş Uygulama Merkezi" şeklinde değiştirilmiştir.

Okulumuz Valilik Makamının 18.02.2015 tarihli 1840928 sayılı oluru ile Altınordu İlçesi Şirinevler Mahallesi. 740. Sokak. No:11 adresindeki hizmet binasına taşınmıştır.

Ağır ve orta düzeyde zihinsel yetersizliği bulunan öğrencilerden ilköğretim çağındaki bulunanlara Özel Eğitim Uygulama Okulunun I. Kademesi, ortaokul çağındaki bulunanlara Özel Eğitim Uygulama Okulunun II. Kademesi ve lise çağındaki bulunanlara ise Özel Eğitim Okulunun III.Kademesi gündüzlü ve taşınabilir olarak eğitim vermektedir.

Özel Eğitim Uygulama Okulunun I. ve II. kademelerinde, Bakanlıkça hazırlanmış özel eğitim programları uygulanmaktadır. Özel Eğitim Okulunun III.Kademesinde akademik bilgi ve becerilerin yanında iş eğitimi uygulamalarının da yer aldığı mesleki eğitim programları uygulanmaktadır.

Özel Eğitim Uygulama Okulunun I. ve II. kademesinde: ilköğretim kurumlarında uygulanan programları takip edemeyecek durumdaki öğrencilerin, öz bakım ve günlük yaşam becerileri ile işlevsel akademik becerilerini geliştirmek ve topluma uyumlarını sağlamak amaçlanmaktadır.

Özel Eğitim Okulunun III.Kademesinde: genel ve mesleki ortaöğretim eğitim programlarından yararlanamayacak durumda ve 27 yaşından gün almamış olan özel eğitime ihtiyacı olan bireylerin; temel yaşam becerilerini geliştirmek, topluma uyumlarını sağlamak ve iş ve mesleğe yönelik beceriler kazandırmak amaçlanmaktadır.

Eđitim kademelerimizde, tuvalet eđitimini kazanamamıř, yođun davranıř problemleri gsteren ve grup eđitimine uyum sađlayamayan đrencilerin grup eđitimine hazırlanması amacıyla bire bir eđitim uygulaması yapılır. Bu đrencilere verilecek eđitimin sresi ve haftalık ders saati sayısı Bireyselleřtirilmiř Eđitim Planı Geliřtirme(BEP) kurulu tarafından belirlenir.

Btn eđitim kademelerimize Rehberlik ve Arařtırma Merkezi "zel eđitim deđerlendirme kurulu" raporuna bađlı olarak İle zel Eđitim Hizmetleri Kurulunun yerleřtirme kararı dođrultusunda đrenci kayıt ve kabul yapılmaktadır.

2.2. UYGULANMAKTA OLAN STRATEJİK PLANIN DEđerLENDİRİLMESİ

Altınordu zel Eđitim Uygulama Okulu Mdrlđ 2019-2023 Stratejik Planı; stratejik plan hazırlık sreci, durum analizi, geleceđe ynelim, maliyetlendirme ile izleme ve deđerlendirme olmak zere beř blmden oluřturulmuřtur. Bunlardan izleme ve deđerlendirme faaliyetlerine temel teřkil eden stratejik ama, stratejik hedef, performans gstergesi ve stratejilerin yer aldıđı geleceđe ynelim blm eđitim ve đretime eriřim, eđitim ve đretimde kalite ve kurumsal kapasite olmak zere  tema halinde yapılandırılmıřtır.

Altınordu zel Eđitim Uygulama Okulu Mdrlđ Stratejik Planı genel olarak bařarılı bir Őekilde uygulanmıř, belirlenmiř hedef ve performanslar azami derecede gerekleřtirilmeye alıřılmıřtır. Gerekleřtirilemeyen hedefler, sorun alanları ve geliřime aık alanlar olarak deđerlendirilmekle beraber bunlara ” 2024-2028 dnemi Stratejik Planında yer alan ama ve hedeflerde yer verilmiřtir. 2024-2028 Stratejik Planı dnemi iin idarenin gl ynlerinden ve fırsatlarından yararlanarak nceki tecrbeler rehberliđinde gnmz ve gelecek hedeflerine uygun ve ulařılabilir performans gstergelerinin belirlenmesine ynelik alıřmalar yapılmıřtır.

2.3. Yasal Ykmllkler ve Mevzuat Analizi

- ✓ T.C. Anayasası
- ✓ 1739 Sayılı Milli Eđitim Temel Kanunu
- ✓ 652 Sayılı Mill Eđitim Bakanlıđının Teřkilat ve Grevleri Hakkındaki Kanun Hkmnde Kararname
- ✓ 222 Sayılı Milli Eđitim Temel Kanunu
- ✓ 657 Sayılı Devlet Memurları Kanunu
- ✓ 5442 Sayılı İl İdaresi Kanunu
- ✓ 3308 Sayılı ıraklık ve Mesleki Eđitim Kanunu
- ✓ 439 Sayılı Ek Ders Kanunu
- ✓ 4306 Sayılı Zorunlu İlkđretim ve Eđitim Kanunu
- ✓ 5018 Sayılı Kamu Mali Ynetimi ve Kontrol Kanunu
- ✓ Mill Eđitim Bakanlıđı Mill Eđitim Temel Kanunu İle Bazı Kanun ve Kanun Hkmnde Kararnamelerde Deđerliřlik Yapılmasına Dair 6528 Sayılı Kanun
- ✓ İlkđretim ve Eđitim Kanunu ile Bazı Kanunlarda Deđerliřlik Yapılmasına Dair 6287 Sayılı Kanun
- ✓ 29072 sayılı Mill Eđitim Bakanlıđı Okul ncesi Eđitim ve İlkđretim Kurumları Ynetmeliđi
- ✓ 28758 sayılı Mill Eđitim Bakanlıđı Ortađretim Kurumları Ynetmeliđi

- ✓ 04.04.2014 tarih ve 28962 sayılı Resmî Gazetede yayımlanan Yatırım İzleme ve Koordinasyon Başkanlığı Görev, Yetki ve Sorumlulukları İle Çalışma Usul ve Esaslarına Dair Yönetmelik
- ✓ Milli Eğitim Bakanlığı Taşıma Yoluyla Eğitime Erişim Yönetmeliği
- ✓ Millî Eğitim Bakanlığı Rehberlik ve Psikolojik Danışma Hizmetleri Yönetmeliği
- ✓ 2024-2028 MEB Stratejik Plan Hazırlık Programı konulu 2022/21 sayılı genelge

2.4. Üst Politika Belgeleri Analizi

Okulumuzun 2024-2028 Stratejik Planı'nın stratejik amaç, hedef, performans göstergeleri ve stratejileri hazırlanırken aşağıdaki belgelerden yararlanılmıştır.

Tablo 2: Üst Politika Belgeleri

Temel Üst Politika Belgeleri	Sektörel ve Tematik Strateji Belgesi
Kalkınma Planları	Diğer Kamu Kurum ve Kuruluşlarının Stratejik Planları
Orta Vadeli Programlar	Ulusal Yapay Zekâ Stratejisi
Orta Vadeli Mali Planlar	Öğretmen Strateji Belgesi
Millî Eğitim Şura Kararları	İklim Değişikliği Eylem Planı
Cumhurbaşkanlığı Yıllık Prog.	Ulusal Deprem Stratejisi ve Eylem Planı
MEB Stratejik Planı	Ulusal Girişimcilik Stratejisi ve Eylem Planı
MEM Stratejik Planı	2023-2028 Türkiye Çocuk Hakları Strateji Belgesi ve Eylem Planı
Millî Eğitim Kalite Çerçevesi	Kadının Güçlenmesi Strateji Belgesi ve Eylem Planı
Avrupa 2020 Stratejisi	Su Verimliliği Strateji Belgesi ve Eylem Planı
	Ulusal Enerji Verimliliği Eylem Planı

2.5. Faaliyet Alanları İle Ürün/Hizmetlerin Belirlenmesi

Okulumuzun faaliyet alanları ile ürün/hizmetlerine yönelik bilgiler aşağıda yer almaktadır.

Tablo 3: Faaliyet/Ürün Bilgileri

Faaliyet Alanı	Ürün/Hizmetler
Eğitim-Öğretim Faaliyetleri	Öğrenci İşleri Kayıt-nakil işleri Devam-devamsızlık Sınıf geçme Sınav hizmetleri
Rehberlik Faaliyetleri	Öğrenci rehberliği Veli rehberliği Diğer rehberlik faaliyetleri
Sosyal Faaliyetler	Faaliyet alanlarının tespiti İlgi ve yeteneklere göre yönlendirme Katılımın sağlanması Dış paydaş iş birlikleri

	Faaliyet takvimi Raporlama
Sportif Faaliyetler	Faaliyet alanlarının tespiti İlgi ve yeteneklere göre yönlendirme Rehberlik Yarışmalar düzenlenmesi ve katılımın sağlanması Dış paydaş iş birlikleri Faaliyet takvimi Raporlama
Kültürel ve Sanatsal Faaliyetler	Faaliyet alanlarının tespiti Katılımın sağlanması Dış paydaş iş birlikleri Faaliyet takvimi Raporlama
İnsan Kaynakları Faaliyetleri	Merkezi/Mahalli hizmet içi kurs/seminerlere katılım Eğitim içerikli toplantılar Kurum içi ve kurum dışı personel etkinlikleri Dış paydaş iş birliğindeki eğitim faaliyetleri
Okul Aile Birliği Faaliyetleri	İş birliği Toplantılar İhtiyaçların ve sorun alanlarının belirlenmesi İhtiyaçların giderilmesi
Öğrencilere Yönelik Faaliyetler	Okul içi ve okul dışı faaliyetler Ekiplerin ve kurulların işleyişi
Ölçme Değerlendirme Faaliyetleri	Öğrenci takip kartları Ortak sınavlar Rehberlik Yönlendirme Değerlendirme toplantıları
Öğrenme Ortamlarına Yönelik Faaliyetler	Fiziki koşulların iyileştirilmesi Laboratuvarların amacına uygun işleyişi Derslik başına düşen öğrenci sayıları Öğretmenlerin mesleki gelişimleri
Ders Dışı Faaliyetler	Okul dışı öğrenme ortamları Ders dışı etkinlikler Okul-aile iş birlikleri

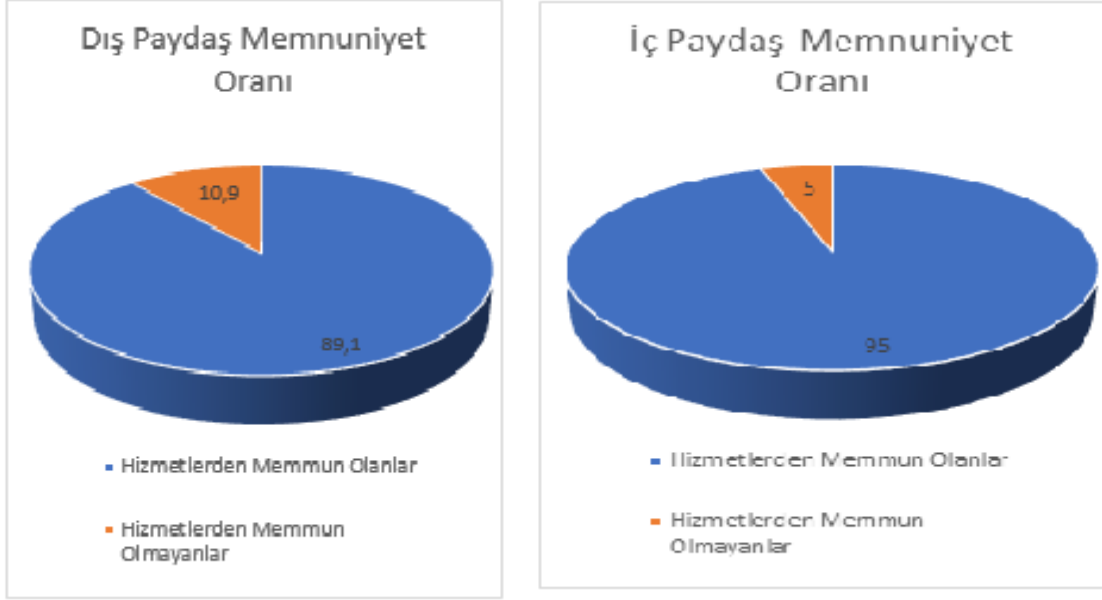
2.6. Paydaş Analizi

Eğitim kurumları, önemli bir öğrenme alanıdır. Bu kurumların; güvenli oluşu, sosyal-sportif-kültürel çalışma alanlarının yeterliliği ve amaca hizmet etmesi, atölyelerinin, kütüphanesinin, konferans salonunun ve diğer etkinlik alanlarının var oluşu gibi fiziki yeterlilikleri sayesinde, öğretmenlerin mesleki gelişimlerinin artacağı; öğrencilerin motivasyon, uyum, akademik başarı ve sosyal insan olabilme beceri süreçlerini etkili kullanabilecekleri düşünülmektedir.

Paydaş analizi sürecinde Millî Eğitim Müdürlüğü'nün teşkilat yapısı, ilgili mevzuatı, hizmet envanteri ve faaliyet alanları analiz edilerek iç ve dış paydaşlar belirlenmiştir. Etki/önem matrisi kullanılarak paydaşlar önceliklendirilmiş ve nihai paydaş listesi oluşturulmuştur. Bu kapsamda, durum analizi çalışmalarında katılımcılığı sağlamak ve geniş kitlelere ulaşmak üzere iç ve dış paydaşlara yönelik anketler geliştirilmiştir. Anketlere verilen cevapların analiz bulguları raporlaştırılmıştır. İç ve dış paydaş anketlerinden elde edilen bulgulardan; durum analizi aşamasında GZFT ve PESTLE

analizlerinde, geleceğe yönelim aşamasında da sorun alanları, hedef ve stratejiler, riskler, tespitler, ihtiyaçların belirlenmesi sürecinde faydalanılmıştır.

Okulumuzun 2024-2028 yıllarını kapsayan Stratejik Planı'nı oluştururken mevcut durum analizini ortaya koyabilmek adına veli/öğrenci/öğretmenlere yönelik bir anket geliştirilmiş ve uygulanmıştır. Ankete verilen cevapların yüzdeleri ve frekansları bulunarak ortaya çıkan tüm sonuçlar yorumlanmıştır. Elde edilen veriler; GZFT analizinin oluşturulmasına, stratejilerin ve performans göstergelerinin belirlenmesine katkı sunmuştur.



Tablo 4: Paydaş Bilgileri

Paydaş Adı	İç / Dış Paydaş	Önem Derecesi	Etki Derecesi
Ordu İl Millî Eğitim Müdürlüğü	Dış Paydaş	5	5
Altınordu İlçe Millî Eğitim Müdürlüğü	Dış Paydaş	5	5
Diğer Kurum/Kuruluşlar	Dış Paydaş	5	4
Valilik	Dış Paydaş	5	4
Üniversite	Dış Paydaş	5	4
Güvenlik Güçleri (Emniyet, Jandarma)	Dış Paydaş	5	4
Sivil Toplum Kuruluşları (STK)	Dış Paydaş	4	4
Veliler	Dış Paydaş	5	5
Muhtarlık	Dış Paydaş	5	5
Müdürlüğe Bağlı Diğer Okul/Kurumlar	Dış Paydaş	5	5
Öğrenciler	İç Paydaş	5	5
Kurum Çalışanları	İç Paydaş	5	5
Okul Aile Birliği	İç Paydaş	5	5

2.7. Okul/Kurum İçi Analizi

2024-2028 Stratejik Plan Hazırlık Çalışmaları kapsamında analiz çalışmaları odak bir grupla gerçekleştirilmiştir. Bu çalışmadan elde edilen bulgu, sonuç, öneri ve değerlendirmeler aşağıda sunulmuştur.

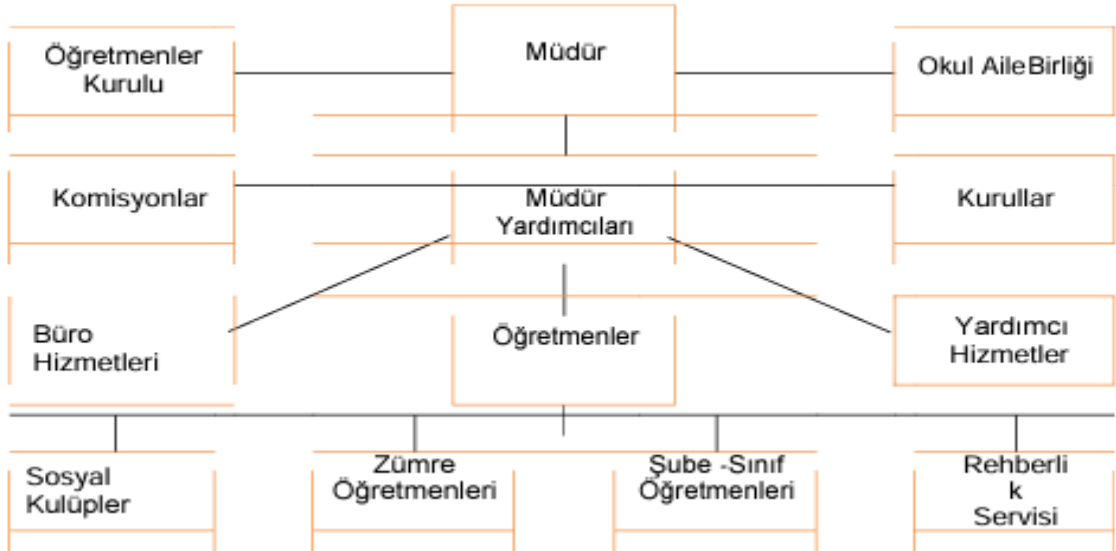
Çalışma sonuçlarına göre geliştirmeye açık alanlar öncelik sırasına göre aşağıda sıralanmıştır;

- 1- Kurum içi iklim
- 2- Çalışanların motivasyonu
- 3- Kurumsal değerler
- 4- Kurum içi iletişim
- 5- Çalışanların güçlendirilmesi ve karar alma süreçlerine etkin katılımları,
- 6- Bilgi paylaşımı ve birimler arası koordinasyon,

Gerçekleştirilen analizlere göre kurumun güçlü olduğu alanlar öncelik sırasına göre:

- 1- Kurum çalışanları arasındaki iş birliği
- 2- Güçlü bir AR-GE alt yapısı
- 3- Öğretmenlerin proje hazırlama süreçlerine katılımları
- 4- Yöneticilerin katılımcılığı desteklemeleri
- 5- Yeni fikirlere ve uygulamalara uyum

2.7.1. Teşkilat Yapısı



Salim ŞAHİN
Okul Müdürü

Sezayi KIYAK
Müdür Yardımcısı

Ayhan UR
Müdür Yardımcısı

Burak YILMAZ
Özel Eğitim Öğretmeni

Burcu ÇINIK
Özel Eğitim Öğretmeni

Melek ÖZ
Özel Eğitim Öğretmeni

Değer DAŞKIN
Özel Eğitim Öğretmeni

Esra DURMAZ
Özel Eğitim Öğretmeni

Fatıma TÜRKLÜ YAŞAR
Özel Eğitim Öğretmeni

Özlem YILMAZ
Özel Eğitim Öğretmeni

Tuğçe YILMAZ
Özel Eğitim Öğretmeni

Uğur Numan DURMAZ
Özel Eğitim Öğretmeni

Yavuz Selim DALKILIÇ
Özel Eğitim Öğretmeni

Mert TATAR
Özel Eğitim Öğretmeni

Demet ARSLAN ACAR
Özel Eğitim Öğretmeni

Dilan EVMEZ DALKILIÇ
Özel Eğitim Öğretmeni

Emine ALP
Özel Eğitim Öğretmeni

Gülhan YAVUZ
Özel Eğitim Öğretmeni

Hicret TANRIVERDİ
Özel Eğitim Öğretmeni

Murat İMANLIK
Özel Eğitim Öğretmeni

Abdüssamet YILMAZ
Özel Eğitim Öğretmeni

Seçil ÇAMKERTEN
Özel Eğitim Öğretmeni

Selim YILDIZ
Özel Eğitim Öğretmeni

Volkan ZENGİN
Özel Eğitim Öğretmeni

Alper SERSARSLAN
Özel Eğitim Öğretmeni

Aslıhan POYRAZ
Özel Eğitim Öğretmeni

Duygu USTA İBİLEME
Özel Eğitim Öğretmeni

Emrah KIYAK
Özel Eğitim Öğretmeni

Gülderen ŞENER
Özel Eğitim Öğretmeni

Halenur ERİŞ
Özel Eğitim Öğretmeni

Hilal KILTAN
Özel Eğitim Öğretmeni

Mehmet KARA
Özel Eğitim Öğretmeni

Servet KARADAĞ
Özel Eğitim Öğretmeni

Seyfi AKERİK
Özel Eğitim Öğretmeni

Sinan ÖZDEMİR
Özel Eğitim Öğretmeni

Yasemin ÖZTÜRK
Özel Eğitim Öğretmeni

Cemile YILMAZ
Okul Öncesi Öğretmeni

Emel ÇAVUŞOĞLU
Rehber Öğretmen

Ceyda ŞAHİN
Beden Eğitimi Öğretmeni

Yıldız YILMAZ
Görsel Sanatlar Öğretmeni

Aslı TOMAKİN
El Sanatları Öğretmeni

Berna GÜVEN
El Sanatları Öğretmeni

Elif MAĞDEN
Görsel Sanatlar Öğretmeni

Erol ŞAHİN
Din K. ve A.B.Öğretmeni

Üstün ŞAHİN
Beden Eğitimi Öğretmeni

Yasin VARLIK
Müzik Öğretmeni

Özgün Öke ÖZMEN
Müzik Öğretmeni

Emel KILIÇKAYA
Usta Öğretici

Özlem MAĞDEN
Usta Öğretici

Mehibe DOĞUŞ
Hemşire

Nurkan GEMİCİ
Memur

Hayati ÖZTÜRK
Hizmetli

2.7.2. İnsan Kaynakları

Tablo 5: Çalışanların Görev Dağılımı

Çalışan Unvanı	Görevleri
Okul Müdürü	Yönetmelikteki Görevler
Müdür Yardımcısı	Yönetmelikteki Görevler
Öğretmenler	Yönetmelikteki Görevler
Yardımcı Hizmetler Personeli	Yönetmelikteki Görevler

Tablo 6: İdari Personelin Hizmet Süresine İlişkin Bilgiler

Hizmet Süresi	Kişi Sayısı	%
1-4 Yıl	0	0
5-6 Yıl	0	0
7-10	1	%25
10... Üzeri	3	%75

Tablo 7: Öğretmenlerin Hizmet Süresine İlişkin Bilgiler

Hizmet Süresi	Kadın	Erkek	Toplam	%
1-4 Yıl	0	1	1	%2.1
5-6 Yıl	2	2	4	%8.5
7-10	6	6	12	%25
11-15	3	1	4	%8.5
16-20	3	11	14	%29.7
20 ve üzeri	3	8	11	%23.4

Tablo 8: İdari Personelin Katıldığı Hizmet İçi Programları

Adı Soyadı	Görevi	2023 Yılında Katıldığı Mahalli Hizmet İçi Kurs/Seminer Sayısı	2023 Yılında Katıldığı Merkezi Hizmet İçi Kurs/Seminer Sayısı
Salim ŞAHİN	Müdür	2	3
Ayhan UR	Müdür Yrd.	1	2
Sezayi KIYAK	Müdür Yrd.	3	3

Tablo 9: Öğretmenlerin Katıldığı Hizmet İçi Programları

Adı Soyadı	Görevi	2023 Yılında Katıldığı Mahalli Hizmet İçi Kurs/Seminer Sayısı	2023 Yılında Katıldığı Merkezi Hizmet İçi Kurs/Seminer Sayısı
Burak YILMAZ	Özel Eğitim Öğrt.	0	4
Burcu ÇINIK	Özel Eğitim Öğrt.	0	7
Cemile YILMAZ	Okul Öncesi Öğrt.	1	5

Değer DAŞKIN	Özel Eğitim Öğrt.	0	3
Emel ÇAVUŞOĞLU	Rehberlik	1	9
Esra DURMAZ	Özel Eğitim Öğrt.	0	4
Fatıma TÜRKÜ YAŞAR	Özel Eğitim Öğrt.	0	4
Melek ÖZ	Özel Eğitim Öğrt.	0	4
Mert TATAR	Özel Eğitim Öğrt.	0	3
Özlem YILMAZ	Özel Eğitim Öğrt.	0	7
Tuğçe YILMAZ	Özel Eğitim Öğrt.	0	5
Uğur Numan DURMAZ	Özel Eğitim Öğrt.	0	4
Yavuz Selim DALKILIÇ	Özel Eğitim Öğrt.	0	4
Abdüsamet YILMAZ	Özel Eğitim Öğrt.	1	3
Ceyda ŞAHİN	Beden Eğitimi Öğrt.	1	6
Demet ARSLAN ACAR	Özel Eğitim Öğrt.	0	3
Dilan EVMEZ DALKILIÇ	Özel Eğitim Öğrt.	0	4
Emine ALP	Özel Eğitim Öğrt.	1	3
Gülhan YAVUZ	Özel Eğitim Öğrt.	0	15
Hicret TANRIVERDİ	Özel Eğitim Öğrt.	1	3
Murat İMANLIK	Özel Eğitim Öğrt.	0	4
Özgün Öke ÖZMEN	Müzik Öğrt.	0	4
Seçil ÇAMKERTEN	Özel Eğitim Öğrt.	0	3
Selim YILDIZ	Özel Eğitim Öğrt.	1	6
Volkan ZENGİN	Özel Eğitim Öğrt.	0	7
Yıldız YILMAZ	Görsel Sanatlar Öğrt.	0	6
Alper SERARSLAN	Özel Eğitim Öğrt.	0	4
Aslı TOMAKİN	El Sanatları Öğrt.	0	2
Aslıhan POYRAZ	Özel Eğitim Öğrt.	2	3
Berna GÜVEN	El Sanatları Öğrt.	1	2
Duygu USTA İBİLEME	Özel Eğitim Öğrt.	1	5
Elif MAĞDEN	Görsel Sanatlar Öğrt.	0	5
Emrah KIYAK	Özel Eğitim Öğrt.	0	4
Erol ŞAHİN	Din Kül.ve A.Bil. Öğrt.	0	4
Gülderen ŞENER	Özel Eğitim Öğrt.	1	5
Halenur ERİŞ	Özel Eğitim Öğrt.	1	4
Hilal KİLTAN	Özel Eğitim Öğrt.	1	3
Mehmet KARA	Özel Eğitim Öğrt.	0	4
Servet KARADAĞ	Özel Eğitim Öğrt.	1	3
Seyfi AKERİK	Özel Eğitim Öğrt.	0	5
Sinan ÖZDEMİR	Özel Eğitim Öğrt.	2	5
Üstün ŞAHİN	Beden Eğitimi Öğrt.	1	5
Yasemin ÖZTÜRK	Özel Eğitim Öğrt.	1	6
Yasin VARLIK	Müzik Öğrt.	1	4

Tablo 10: Kurumda Gerçekleşen Öğretmen Sirkülasyon Sayısı

	Yıl İçerisinde Ayrılan Öğretmen Sayısı			Yıl İçerisinde Göreve Başlayan Öğretmen Sayısı		
	2021	2022	2023	2021	2022	2023
Toplam	1	2	1	1	3	6

Tablo 11: Çalışan Bilgileri Tablosu

Unvan	Erkek	Kadın	Toplam
Okul Müdürü ve Müdür Yardımcısı	3	0	3
Branş Öğretmeni	3	6	9
Rehber Öğretmen	0	1	1
Özel Eğitim+Okul Öncesi Öğrt.	15	19	34
İdari Personel	0	1	1
Yardımcı Personel	1	1	2
Güvenlik Personeli	0	0	0
<i>Toplam Çalışan Sayıları</i>	22	28	50

Tablo 12: Okul/Kurum Rehberlik Hizmetleri

Psikolojik Danışman Norm Sayısı	Görev Yapan Psikolojik Danışman Sayısı	İhtiyaç Duyulan Psikolojik Danışman Sayısı	Görüşme Odası Sayısı	Görüşme Yapılan Öğrenci Sayısı	Görüşme Yapılan Öğretmen Sayısı	Görüşme Yapılan Veli Sayısı	Rehberlikle İlgili Öğretmenlere Yönelik Gerçekleştirilen Toplantı Sayısı	Rehberlikle İlgili Öğrencilere Yönelik Gerçekleştirilen Toplantı Sayısı	Rehberlikle İlgili Velilere Yönelik Gerçekleştirilen Toplantı Sayısı
1	1	0	1	32	12	40	8	0	6

2.7.3. Teknolojik Düzey

Bu bölümde, okulumuzun teknolojik altyapısına ilişkin bilgiler yer almaktadır.

Tablo 13: Teknolojik Araç-Gereç Durumu

Araç Gereçler	Sayı	Araç Gereçler	Sayı
Akıllı Tahta Sayısı	5	Yazıcı Sayısı	3
Masaüstü Bilgisayar Sayısı	7	Fotokopi Makinası Sayısı	2
Taşınabilir Bilgisayar Sayısı	2	TV Sayısı	3

Projeksiyon Sayısı	2	İnternet Bağlantı Hızı	ADSL 12.4 mbps
--------------------	---	------------------------	-------------------

Tablo 14: Fiziki Mekân Durumu

Okul Bölümleri		Özel Alanlar	Var	Yok
Okul Kat Sayısı	4	Çok Amaçlı Salon	X	
Derslik Sayısı	18	Çok Amaçlı Saha		X
Derslik Alanları (m2)	576 m ²	Kütüphane		X
Kullanılan Derslik Sayısı	18	Fen Laboratuvarı		X
Şube Sayısı	18	Bilgisayar Laboratuvarı		X
İdari Odaların Alanı (m2)	77,10 m ²	İş Atölyesi	X	
Öğretmenler Odası (m2)	63,25 m ²	Beceri Atölyesi		X
Okul Oturma Alanı (m2)	720 m ²	Pansiyon		X
Okul Bahçesi (Açık Alan)(m2)	3963 m ²	Mescid	X	
Okul Kapalı Alan (m2)	3.600 m ²			
Sanatsal, bilimsel ve sportif amaçlı toplam alan (m ²)	64,68 m ²			
Kantin (m2)	0			
Tuvalet Sayısı	21			
Diğer (... ..)				

2.7.4. Mali Kaynaklar

Bu bölümde okulumuzun mali kaynakları belirtilmiştir.

Tablo 15: Tahmini Bütçe

Kaynaklar	2024	2025	2026	2027	2028
Genel Bütçe	40.000	55000	75000	90000	120000
Okul Aile Birliği	2000	3000	4000	5000	7000
Özel İdare	0	0	0	0	0
Kira Gelirleri (Kantin)	0	0	0	0	0
Döner Sermaye	0	0	0	0	0
Dış Kaynak/Projeler	0	0	0	0	0
Diğer (Anasınıf Aidat Geliri)	0	0	0	0	0
TOPLAM	42000	58500	79500	95000	127000

Tablo 16: Harcama Kalemleri

Harcama Kalemi	Çeşitleri
Personel	Sözleşmeli olarak çalışan personelin (sekreter temizlik, güvenlik) ücret, vergi, sigorta vb. giderleri

Onarım	Okul/kurum binası ve tesisatlarıyla ilgili her türlü küçük onarım; makine, bilgisayar, yazıcı vb. bakım giderleri
Sosyal-sportif faaliyetler	Etkinlikler ile ilgili giderler
Temizlik	Temizlik malzemeleri alımı
İletişim	Telefon, faks, internet, posta, mesaj giderleri
Kırtasiye	Her türlü kırtasiye ve sarf malzemesi giderleri

Tablo 17: Gelir-Gider Tablosu

Yıllar	2021		2022		2023	
	Gelir	Gider	Gelir	Gider	Gelir	Gider
Harcama Kalemleri						
Temizlik		7705,45		16928,37		24335,60
Küçük Onarım		0		0		0
Bilişim Araçları Harcamaları		0		0		0
Büro Makinaları Harcamaları		0		0		0
Telefon		1480,50		1959,68		3765,50
Sosyal Faaliyetler		4500,00		5000,00		6000,00
Kırtasiye		4463,76		16107,44		22645,20
TOPLAM	18149,71	18149,71	39995,49	39995,49	56746,30	56746,30

2.7.5. İstatistiki Veri oluşturacak Diğer Veriler

Proje Çalışmaları

* 2022-2023 Eğitim Öğretim yılında 8 adet, 2023-2024 Eğitim Öğretim yılında 50 adet Ulusal TEKNOFEST Projesi kapsamında başvuru yapılmıştır.

*2023-2024 Eğitim Öğretim yılında TÜBİTAK 4006 Bilim Fuarı başvurusu yapılmış ve kabul edilmiştir.

Sosyal Kültürel Etkinlikler:

*Her yıl düzenli olarak 10-16 Mayıs tarihlerinde Engelliler haftası münasebetiyle çeşitli etkinlikler tertiplenmektedir. Yine her yıl düzenli olarak Yıl Sonu Etkinliği yapılmaktadır.

Özel Eğitim ve Rehberlik Çalışmaları

*Velilere yönelik rehberlik servisi ve Okul idaresince yapılan 8 bilgilendirme toplantısı,

*Ailelere yönelik bağımlılık eğitimi verilmiştir

Sportif Etkinlikler

*Her yıl düzenli olarak Nisan ayından itibaren tüm personel ve öğrencilerin katılımı ile sportif yarışmalar düzenlenmekte ve ilk üçe girenler çeşitli ödüllerle ödüllendirilmektedir.

* Yüzme yarışmasında bireysel olarak il 1.ligi derecelerimiz vardır.

Tablo 18: İstatistiki Bilgiler

Anasınıfı Öğrenci Sayısı	5	Anasınıfı Öğrenci Şube Sayısı	1
1. Sınıf Öğrenci Sayısı	10	1.Sınıf Şube Sayısı	2
2. Sınıf Öğrenci Sayısı	9	2.Sınıf Şube Sayısı	1
3. Sınıf Öğrenci Sayısı	13	3.Sınıf Şube Sayısı	2
4. Sınıf Öğrenci Sayısı	9	4. Sınıf Şube Sayısı	2
5. Sınıf Öğrenci Sayısı	6	5.Sınıf Şube Sayısı	1
6. Sınıf Öğrenci Sayısı	3	6.Sınıf Şube Sayısı	1
7. Sınıf Öğrenci Sayısı	4	7.Sınıf Şube Sayısı	1
8. Sınıf Öğrenci Sayısı	9	8. Sınıf Şube Sayısı	2
9. Sınıf Öğrenci Sayısı	9	9.Sınıf Şube Sayısı	1
10. Sınıf Öğrenci Sayısı	5	10.Sınıf Şube Sayısı	2
11. Sınıf Öğrenci Sayısı	4	11.Sınıf Şube Sayısı	1
12. Sınıf Öğrenci Sayısı	5	12. Sınıf Şube Sayısı	2
Şube Başına Düşen Öğrenci Sayısı	4,78	Toplam Çalışan Sayısı	43
Öğretmen Başına Düşen Öğrenci Sayısı (Ortaokul)	2,39	Şube Başına 8'den Fazla Öğrencisi Olan Şube Sayısı	0

2.8. Çevre Analizi (PESTLE)

PESTLE analiziyle İlçe Millî Eğitim Müdürlüğü üzerinde etkili olan veya olabilecek politik, ekonomik, sosyokültürel, teknolojik, yasal ve ekolojik dış etkenlerin tespit edilmesi amaçlanmıştır. Söz konusu etkenlerin tespit edilmesinde PESTLE matrisinden yararlanılmıştır.

Bu matriste PESTLE unsurları içerisinde gerçekleşmesi muhtemel olan hususlar ile bunların gerçekleşmesi durumunda Müdürlüğümüz için oluşturacağı potansiyel “fırsatlar ve tehditler” ortaya konulmuştur. Bu çalışmayla elde edilen bulgulara Tablo 7’de yer verilmiştir. Ayrıca; bu analiz sonucunda ortaya çıkan bulgular “tespit ve ihtiyaçlar” ile stratejilerin geliştirilmesi aşamasında kullanılmıştır.



2.9. GZFT (Güçlü, Zayıf, Fırsat, Tehdit) Analizi



Durum analizi kapsamında kullanılacak temel yöntemlerden biri GZFT (Güçlü Yönler, Zayıf Yönler, Fırsatlar ve Tehditler) analizidir. GZFT analiziyle Müdürlüğümüzün başarısı üzerinde kilit role sahip faktörler tespit edilmiş ve stratejik kararlara esas teşkil edecek şekilde yorumlanmıştır.

Planlama yaklaşımının katılımcılık esası üzerine kurgulanması sebebiyle durum analizi aşamasında Müdürlüğümüz birimlerinden GZFT (Güçlü Yönler, Zayıf Yönler, Fırsatlar ve Tehditler) Analizi için veri sağlanmıştır.

Bu bağlamda veri toplama aracı geliştirilerek birimlerden, 2019-2023 yılları arasında tamamlanan faaliyetler, eklenecek faaliyet/icraat/projelere karar verilirken mevcut stratejik plan kapsamındaki hedefler ile birimlerce yürütülen makro düzeydeki faaliyet/icraat/projelerin göz önünde bulundurulması istenmiştir.

Müdürlüğümüzce yapılan GZFT Analizinde tespit edilen, Müdürlüğümüzün güçlü ve zayıf yönleri ile Müdürlüğümüz için fırsat ve tehdit olarak görülebilecek unsurlar aşağıda sunulmuştur.

GÜÇLÜ YÖNLER

- Öğrencilerin tamamının taşınmalı eğitim kapsamında olması ve ücretsiz yemek imkanının bulunması.
- Öğrencilerin eğitimlerini destekleyecek birebir eğitim odaları, oyun salonu, yemekhane ve mutfak gibi birimlerin bulunması.
- Okul içerisinde öğrencilere yönelik sosyal ve kültürel etkinliklere ağırlık verilmesi.
- -Eğitim materyallerinin yeterli olması
- -Okulumuzun web tabanlı BEP yazılımının bulunması ve BEP hazırlama, uygulama ve değerlendirme sürecinin etkin olması.
- -Veli memnuniyetinin çok yüksek olması.
- -Öğretmen eksikliğinin bulunmaması.
- -Kurum çalışanlarının görev tanımlarının belirlenmiş olması.
- -Kurum personelin özel eğitim gerektiren öğrencilerin eğitiminde deneyimli olmaları.
- -Kurum içi çalışmalarda işbirliği ve koordinasyonun yeterli olması.
- -Öğretmenlerin öğrenmeye ve kendilerini geliştirmeye açık olmaları.
- -Etkinliklerde öğrencilerin öğrenme ilgisini uyandıracak bir öğrenme ortamının oluşturulması
- -Okulum Temiz" belgelendirme programı doğrultusunda Okulum Temiz belgesine sahip olunması.
- -Öğrenci ve personelin güvenliğini sağlamak için gerekli önlemlerinin alınması.

FIRSATLAR

- Bölgemizde özel eğitim gerektiren okul öncesi eğitim verilen özel eğitim anaokulu ve anasınıflarının bulunması.
- Özel eğitimi destekleyen politikaların varlığı.
- Teknolojinin sağladığı yeni öğrenme ve etkileşim- paylaşım olanakları.
- Teknolojik imkânların gelişmesi ve gelişen teknolojilerin eğitimde kullanılabilirliğinin artması.
- İlçemizde öğrenci grubumuza yönelik eğitim veren özel özel eğitim merkezlerinin bulunması.
- Araştırma projelerine ve eğitime verilen desteğin artması.
- Okul çevresinde gürültü kirliliğinin olmaması.
- İlçemiz merkezinde yerleşkesi bulunan Ordu Üniversitesi Eğitim Fakültesi bünyesinde özel eğitim bölümünün açılacak olması.
- İlçemizde mülki idarenin, yerel yönetimlerin, sivil toplum örgütlerinin ve basın-yayın kuruluşlarının dezavantajlı öğrencilerin sorunlarına duyarlı oluşları.

ZAYIF YÖNLER

- Aile eğitimi etkinliklerine katılımın düşük olması.
- Okul bahçesinin öğrencilerin yetersizlik ve özelliklerine uygun olarak düzenlenmemiş olması.
- Okulda verilen eğitimin aile ortamında yeterince desteklenmemesi.
- Okul Aile Birliğinin finansal olarak güçlü olmaması.
- Ortak kullanılan birebir eğitim odaları, oyun salonu gibi birimlerin donanım eksikliği.
- Eğitim öğretimle ilgili dijital içeriklerin azlığı.
- Hizmet binasının öğrencilerin gelişim özellikleri ve ihtiyaçlarına göre yapılmamış olması.
- Öğrencilere yönelik okul dışında sosyal ve kültürel faaliyetlerin eksikliği.
- Okul koridorlarının çok yalın olması.
- Okulda güvenlik personelinin bulunmaması

TEHDİTLER

- Öğrencilerin eğitimlerin aile ortamında yeterince desteklenmemesi
- Okulun şehir merkezine uzaklığı ve şehrin her noktasından okula ulaşımın kolay olmaması.

- Bölgenin coğrafi yapısının özel eğitim gerektiren öğrencilerin eğitiminde fırsat ve imkân eşitliğine olumsuz etkisi.
- Özel eğitim alanı ile ilgili hizmet içi programların azlığı.
- Yoğun davranış problemleri bulunan öğrenciler.
- Öğrencilerin sağlık problemleri nedeniyle okula devam konusunda sıkıntı yaşanması.
- Öğrencilerin büyük bir kısmının tuvalet becerilerini yapamaması.
- Öğrencilerin bir kısmında mevcut yetersizlikleri dışında ikinci bir yetersizliğin bulunması.
- Öğrencilerin hareketsiz yaşamdan dolayı obeziteye yatkınlıkları.
- Okul ve çevresinin sosyo-kültürel özelliklerinin eğitim ortamına olumsuz yansımaları.
- Öğrenci ailelerinin eğitim ve sosyo-ekonomik düzeylerinin düzeyinin düşük olması.
- Genel bütçeden ayrılan ödeneğin yetersiz oluşu.
- Yerel yönetimlerce okul bahçesinin dışına hafriyat dökülmesi, bu durumun öğrenci sağlığı ve güvenliğini tehdit etmesi ve görüntü kirliliğine neden olması.
- Gelişen ve değişen teknolojiye uygun donatım maliyetlerinin yüksek olması.
- Teknoloji bağımlılığı

Tespitler ve sorun alanları önceki bölümlerde verilen durum analizi aşamalarında öne çıkan, durum analizini özetleyebilecek türde ifadelerden oluşmaktadır. İhtiyaçlar ise bu tespitler ve sorun alanları dikkate alındığında ortaya çıkan ihtiyaçları ve gelişim alanlarını ortaya koymaktadır.

Durum analizinde yer alan her bir bölümde yapılan analizler sonucunda belirlenmiş olan tespitler ve ihtiyaçlardan yola çıkılarak Müdürlüğümüzün stratejik planının mimarisi oluşturulmuştur.

3. BÖLÜM

GELECEĞE BAKIŞ



GELECEĞE BAKIŞ

Geleceğe bakış bölümünde misyon, vizyon ve temel değerler; amaçlar, hedefler, performans göstergeleri ve stratejiler yer almaktadır.

3.MİSYON, VİZYON VE TEMEL DEĞERLER

Misyon, vizyon ve temel değerlerimiz aşağıda yer almaktadır.

3.1.Misyonumuz



Öğrencilerimizin yeterlilikleri ve eğitim ihtiyaçları, doğrultusunda; uygun eğitim programları ile özel yöntem ve araç-gereç kullanarak ilköğretime ve ortaöğretime hazırlamak.

3.2.Vizyonumuz

Eğitim hakkının en üst düzeyde sunulduğu, engelleri aşarak yaşamlarını bağımsız bir şekilde sürdürebilen bireyler yetiştiren bir özel eğitim okulu olmak.

3.3 Temel Değerlerimiz

- Temel insani değerler çerçevesinde temel eğitim öğretim faaliyetlerimizi sürdürürüz.
- Sevgi saygı hoşgörü anlayışını benimseriz.
- Çalışanların iş doyumu, iş yeri mutluluğu, dayanışma ve işbirliği önemlidir.
- Karar sürecinde herkesin katılımını sağlarız.
- Eğitimin her engeli aşacağına inanırız.
- Çocukların bireysel farklılıklarına saygı duyarız.
- Öğrenciler bizim varlık nedenimizdir.
- Her öğrenci öğrenebilir felsefesini benimseriz.
- Çocuklarımıza yaşamdaki rollerini almaları için her türlü desteği veririz.
- Çocuklarımızı çok yönlü geliştirecek her türlü sosyal faaliyetlere katılırız.
- Eğitimimizi çocukların gelişimsel özelliklerine göre planlarız



4. BÖLÜM

**AMAÇ, HEDEF VE
PERFORMANS
GÖSTERGESİ İLE
STRATEJİLERİN
BELİRLENMESİ**

4.1.AMAÇ, HEDEF VE PERFORMANS GÖSTERGESİ İLE STRATEJİLERİN BELİRLENMESİ

4.1. EĞİTİM-ÖĞRETİME ERİŞİM

Amaç 1	Özel eğitime ihtiyacı çocukların eğitimlerinde fırsat eşitliği sağlanarak eğitime erişimlerini arttırmak.							
Hedef 1.1	Öğrencilerin okula erişim, devam ve okulu tamamlama oranları arttırılacaktır.							
Performans Göstergeleri	Hedefe Etkisi (%)	Plan Dönemi Başlangıç Değeri	2024	2025	2026	2027	2028	
PG-1.1.1	İlçe özel eğitim hizmetleri kurulu tarafından yerleştirilme kararı verilen öğrencilerin kayıt yaptırma oranı (%)	20	70	80	90	100	100	100
PG-1.1.2	Bir eğitim ve öğretim yılında bir dönem okula devam etmeyen öğrenci oranı (%)	20	30	25	20	15	10	5
PG-1.1.3	Sağlık sorunları ve diğer nedenlerle okula devam edemeyen öğrencilerin uygun eğitim ortamlarına yönlendirilme oranı (%)	20	60	80	90	100	100	100
PG-1.1.4	Özürsüz devamsızlık süresi 15 günü aşan öğrencilerin oranı (%)	20	10	30	25	20	15	10
P.G.1.1.5	Okula yeni başlayan öğrencilerden uyum eğitimine katılanların oranı (%)	20	80	90	95	100	100	100
Koordinatör Birim	Okul idaresi							
İş Birliği Yapılacak Birim(ler)	BEP Birimi							
Stratejiler	S-1.1.1 ilçe özel eğitim hizmetleri kurulu tarafından yerleştirilme kararı verilen öğrencilerden kayıt yaptırmayanlar tespit edilerek önlemeye yönelik tedbirler alınacaktır. S-1.1.2 Öğrencilerin devamsızlık nedenlerine yönelik okul, öğrenci ve veli iş birliğiyle bu nedenleri ortadan kaldıracak çalışmalar yürütülecektir. S-1.1.3. Öğrencilerin uygun eğitim ortamlarına yönlendirilmesi amacıyla yeniden eğitsel değerlendirme ve tanılama yapılması için Rehberlik ve Araştırma Merkezi'ne (RAM) yönlendirme yapılacaktır. S-1.1.4. Öğrencilerin devamsızlık nedenlerine yönelik okul ve veli iş birliğiyle bu nedenleri ortadan kaldıracak çalışmalar yürütülecektir. S-1.1.5. Okul ortamının öğrencilerin öğrenme motivasyonunu geliştirecek şekilde bilimsel, sosyal, kültürel, sanatsal ve sportif imkânları arttırılacaktır							
Riskler	<ul style="list-style-type: none">Hastalık belirtileri olan öğrencilerin okula gönderilmesiDiğer okul ve sınıflara nakillerde ilgili okul yönetici ve öğretmenlerin gösterdikleri dirençÖğrencilerin sağlık problemleri nedeniyle okula devam konusunda sıkıntı yaşanması.Öğrencilerin büyük bir kısmının tuvalet becerilerini yapamaması							
Maliyet Tahmini	-							
Tespitler	<ul style="list-style-type: none">Normal gelişim gösteren çocuklara uygulanan programı yürütülebilecek düzeyde öğrencilerin bulunması.Sürekli devamsızlığı bulunan öğrencilerin öğrenci kontenjanını doldurması.Öğrencilerin yetersizlikleri yanı sıra bağıışıklık sistemlerinin zayıf olması.							
İhtiyaçlar	<ul style="list-style-type: none">Normal gelişim gösteren çocuklara uygulanan programı yürütülebilecek düzeyde öğrencilerin kaynaştırma eğitimine yönlendirilmesi.Sürekli devamsızlığı bulunan öğrencilerin yerine sırada bekleyen öğrencilerin kaydedilmesi.Öğrenci bağıışıklık siteminin güçlendirilmesi konusunda velilerin bilinçlendirilmesi.							

Amaç 1	Özel eğitime ihtiyacı çocukların eğitimlerinde fırsat eşitliği sağlanarak eğitime erişimlerini arttırmak.							
Hedef 1.2	Öğrencilerin gelişim özellikleri, ilgi ve yetenekleri doğrultusunda ders dışı etkinliklere katılımları arttırılacaktır							
Performans Göstergeleri		Hedefe Etkisi (%)	Plan Dönemi Başlangıç Değeri	2024	2025	2026	2027	2028
PG-1.2.1	Okul içi etkinlik sayısı	20	50	60	70	80	90	100
PG-1.2.2	Etkinliklere katılan öğrenci oranı	30	50	60	70	80	90	100
PG-1.2.3	Okul dışı etkinlik oranı	20	10	15	20	25	30	40
PG-1.2.4	Etkinliklere katılan öğrenci oranı	30	40	50	60	70	80	90
Koordinatör Birim	Okul idaresi							
İş Birliği Yapılacak Birim(ler)	Sosyal Etkinlikler Kurulu							
Stratejiler	<p>S-1.2.1 Eğitim-öğretim yılı başında Sosyal Etkinlikler Kurulu tarafından okul içi ve okul dışında yapılacak sosyal ve kültürel etkinlikler planlanacaktır</p> <p>S-1.2.2 Sene başı öğretmenler kurulunda planlanan kutlanacak anılacak belirli gün ve haftalarla ilgili bütün öğrencilerin katılımlarıyla okul içerisinde etkinlikler yapılacaktır.</p> <p>S-1.2.3 Eğitim öğretim süreci içerisinde öğrencilerin sosyal-duygusal, bilişsel, psikomotor ve dil gelişimlerine yönelik olarak bütün öğrencilerin katılımlarıyla okul içerisinde ayda bir kez etkinlik düzenlenecektir.</p> <p>S-1.2.4 Şubeler bazında öğrencilerin toplumsal ve uyumsal becerilerinin geliştirilmesine yönelik olarak ailelerinin de katılımları ile okul dışında etkinliklere yer verilecektir.</p> <p>S-1.2.5 Dezavantajlı bireylerle ilgili belirli gün ve haftalarda toplumsal duyarlılığı arttırmaya yönelik etkinlikler düzenlenecektir</p>							
Riskler	<ul style="list-style-type: none"> • Öğrencilerin okul dışı ortamlarda kontrollerinin zorluğu. • Okul içi ve okul dışı etkinliklere yönelik bütçenin olmaması. • Aile desteği ve katılımındaki sınırlıklar. • Öğrenci grubunun yetersizliklerinin farklı tür ve derecelerde olması. 							
Maliyet Tahmini	150.000.TL.							
Tespitler	<ul style="list-style-type: none"> • Öğrencilerin gelişim alanlarındaki becerilerinin desteklenmesine yönelik okul içinde sınırlı imkânlar. • Öğrencilerin gelişim alanlarındaki becerilerinin okul dışındaki ortamlarda yeterince desteklenememesi. • Okul çevresinde öğrencilerin gelişimlerine katkı sağlayacak alan ve mekânların bulunmaması 							
İhtiyaçlar	<ul style="list-style-type: none"> • İlgili kurum ve kuruluşlarla iş birliğinin artırılması • Öğrencileri sosyal ve kültürel faaliyetlere yönlendirecek teşvik mekanizmalarının güçlendirilmesi • Okul dışı öğrenme fırsatlarının oluşturulması • Öğrencilerin sosyal, sportif, kültürel açıdan fırsat eşitliği temelinde desteklenme ihtiyacı 							

4.2. EĞİTİM-ÖĞRETİMDE KALİTE

Amaç 2	Öğrencilerin gelişimlerini bir bütün olarak desteklenmesini, ilgi, yetenek, değer, tutum ve kişilik özelliklerini keşfetmesini sağlamak.							
Hedef 2.1	Öğrencilerin bir bütün olarak gelişimlerini desteklemek amacıyla koruyucu ve önleyici çalışmalar yürütülecektir.							
Performans Göstergeleri		Hedefe Etkisi (%)	Plan Dönemi Başlangıç Değeri	2024	2025	2026	2027	2028
PG-2.1.1	Öğrenci gözlem sayısı	20	30	40	50	60	70	80
PG-2.1.2	Veli görüşmesi oranı	20	60	70	80	90	100	100
PG-2.1.3	Öğretmen görüşme oranı	20	70	75	80	85	90	100
PG-2.1.4	Sağlık kurumuna yönlendirilen öğrenci sayısı	20	5	10	15	20	30	40
PG-2.1.5	Uyum ve davranış problemlerine yönelik okul içi tedbir alınan öğrenci oranı	20	50	60	70	80	90	100

Koordinatör Birim	Okul İdaresi
İş Birliği Yapılacak Birim(ler)	Rehberlik ve Psikolojik Danışma Servisi
Stratejiler	S-2.1.1 Rehberlik ihtiyacı belirleme anketi sonuçlarından yararlanarak öğrencilerle farklı gelişim alanlarına yönelik çalışmalar belirlenecektir. S-2.1.2 Okul risk haritaları sonuçları doğrultusunda rehberlik hizmeti verilmesi gereken öğrenciler belirlenecektir. S-2.1.3 Yoğun davranış problemlerine olan öğrenciler okul ortamında gözlemlenip gerektiğinde sağlık kurumlarına yönlendirileceklerdir. S-2.1.4 Rehberlik hizmetlerinin çalışma alanına giren konularda öğretmenlere yönelik müşavirlik hizmeti verilecektir. S-2.1.5 Öğrencilerin bireysel ve gelişimsel özellikleri konusunda karşılaşılabilecek sorunlar ve bu sorunlarla baş etme, öğrenci-veli sağlıklı iletişim kurma yöntemleriyle ilgili velilere yönelik etkinlikler düzenlenecektir.
Riskler	<ul style="list-style-type: none"> • Öğrencilerin gelişim özellikleri ve yetersizliklerinden kaynaklanan iletişim problemleri. • Öğrencilerin rehberlik etkinliklerine aktif katılım sağlayacak yeterlikte olmamaları. • Öğretmenlerin yeterli ve ortak bir rehberlik anlayışına sahip olmamaları.
Maliyet Tahmini	-
Tespitler	<ul style="list-style-type: none"> • Öğrencilerin bir kısmında görülen yoğun davranış problemleri • Çocuklarda uyum ve davranış problemleri • Parçalanmış aile ortamından gelen çocuklar
İhtiyaçlar	<ul style="list-style-type: none"> • Öğretmenlere yönelik olarak ihtiyaç duydukları konularda müşavirlik hizmetinin verilmesi • Uyum ve davranış problemleri olan çocukların ailelerine yönelik gerekli bilgilendirme ve yönlendirmenin yapılması. • Parçalanmış ailelerden gelen çocukların sürekli gözetim altında tutulması • İlgili kurum ve kuruluşlarla işbirliğinin artırılması

Amaç 2	Öğrencilerin gelişimlerini bir bütün olarak desteklenmesini, ilgi, yetenek, değer, tutum ve kişilik özelliklerini keşfetmesini sağlamak.							
Hedef 2.2	Destekleyici bir öğrenme ortamı oluşturmak için okul-aile iş birliği ve aile katılımı sağlanacaktır.							
Performans Göstergeleri		Hedefe Etkisi (%)	Plan Dönemi Başlangıç Değeri	2024	2025	2026	2027	2028
PG-2.2.1	Düzenlenen aile eğitimi sayısı	30	1	2	3	4	5	5
PG-2.2.2	Aile eğitimlerine veli katılım oranı	20	30	40	50	60	70	80
PG-2.2.3	Veli görüşmesi oranı	10	50	60	70	80	90	100
PG-2.2.4	Veli ziyareti oranı	10	50	60	70	80	90	100
PG-2.2.5	Veli toplantılarına katılım oranı	10	40	50	60	70	80	90
PG-2.2.6	Okul içi etkinliklere veli katılım oranı	10	30	40	50	60	70	80
PG-2.2.7	Okul dışı etkinliklere veli katılım oranı	10	30	40	50	60	70	80
Koordinatör Birim	Okul İdaresi							
İş Birliği Yapılacak Birim(ler)	Rehberlik ve Psikolojik Danışma Servisi							
Stratejiler	S-2.2.1 Aile Eğitimi İhtiyaç Belirleme Formu ile yapılan ihtiyaç analizinde öncelikli olarak talep ettikleri konularda eğitim düzenlenecektir. S-2.2.2 Çocukların gelişimlerini ev ortamında nasıl destekleyeceklerine ilişkin olarak veli ziyaretleri yapılacaktır. S-2.2.3 Öğrencilerin uyum ve davranış problemlerine ilişkin velilerle bireysel görüşme yapılacaktır. S-2.2.4 Ailelerimizin eğitim sürecine etkin katılımına ilişkin veli toplantıları yapılacaktır. S-2.2.5 Öğrencilere yönelik okul içi ve okul dışında yapılacak etkinliklere veli katılımları da sağlanacaktır.							
Riskler	<ul style="list-style-type: none"> • Okulun şehir merkezinden uzak olması ve en yakın çevreden yalnızca bir dolmuş hattının geçmesi nedeniyle ulaşım sıkıntısı yaşanması • Velilerin sosyo-ekonomik ve eğitim düzeylerinin düşük olması • Çalışan anne babalar 							

Maliyet Tahmini	-
Tespitler	<ul style="list-style-type: none">• Okul ortamında verilen eğitimin aile ortamında yeterince desteklenmemesi.• Okul aile işbirliğinin yeterince sağlanamaması.• Okul içi etkinliklere veli katılım azlığı• Çocuklarda aile tutumlarından kaynaklanan uyum ve davranış problemleri
İhtiyaçlar	<ul style="list-style-type: none">• Okul ortamında verilen eğitimin aile ortamında desteklenmesine yönelik ailelerin bilinçlendirilmesi.• Okul aile işbirliğinin artırılması.• Okul içi etkinliklere veli katılımının artırılması• Ailelerden gelen talepler ve ihtiyaç görülen konularda aile eğitimlerinin düzenlenmesi

4.3. KURUMSAL KAPASİTE

Amaç 3	Yönetici, öğretmen ve diğer personelin bilgi, beceri ve mesleki yeterliliklerini geliştirmeleri için eğitim almaları sağlanacaktır.							
Hedef 3.1	Okuldaki yönetici ve öğretmenlerin bilgi, beceri ve mesleki yeterliliklerinin artırılmasına yönelik çalışmalar yapılacaktır.							
Performans Göstergeleri		Hedefe Etkisi (%)	Plan Dönemi Başlangıç Değeri	2024	2025	2026	2027	2028
PG-3.1.1	Her bir yöneticinin katıldığı toplam hizmet içi kurs/seminer sayısı	25	3	4	4	5	5	6
PG-3.1.2	Her bir öğretmenlerin katıldığı toplam hizmet içi kurs/seminer sayısı	25	3	4	4	5	5	6
PG-3.1.3	Öğretmenlere yönelik düzenlenen mesleki gelişim eğitim sayısı	25	2	2	2	2	2	2
PG-3.1.4	Öğretmenlerin mesleki gelişimlerine yönelik düzenlenen eğitimlere katılan öğretmen oranı	25	70	75	80	85	90	95
Koordinatör Birim	Okul İdaresi							
İş Birliği Yapılacak Birim(ler)	Okul Temelli Mesleki Gelişim Koordinasyon Ekibi							
Stratejiler	S-3.1.1 Öğretmenlerin mesleki gelişim ihtiyaçları tespit edilerek bu ihtiyaçları gidermeye yönelik bir mesleki gelişim planı hazırlanacaktır. S-3.1.2 Öğretmenlerin alanlarında mesleki gelişimlerini ve öğretmenlik yeterliklerini geliştirmek için mahalli ve merkezi düzeyde eğitim almaları sağlanacaktır. S-3.1.3 Öğretmenlerin dijital platformlar aracılığıyla verilen eğitimlere katılmaları teşvik edilecektir. S-3.1.4 Kurumları personelinin motivasyon, iş doyumunu ve kurumsal bağlılık düzeylerini artıracak çalışmalar yapılacaktır.							
Riskler	<ul style="list-style-type: none"> Mesleki gelişime ilişkin politika değişiklikleri Değişen teknolojik gelişmelere karşı uyum Ordu Üniversitesi ile yeterli düzeyde iş birliğinin sağlanamaması Öğretmenlerin mesleki gelişimlerine yönelik kişisel engelleyici faktörler 							
Maliyet Tahmini	15.000 TL.							
Tespitler	<ul style="list-style-type: none"> Öğretmenlerin belirlenen mesleki gelişim ihtiyaç ve önceliklerine ilişkin yeterli sayıda kurs ve seminerin bulunmaması Ordu Üniversitesi Eğitim Fakültesi bünyesinde özel eğitim bölümünün açılması. Öğretmenlerin talep ettikleri düzeyde eğitim alamaması. 							
İhtiyaçlar	<ul style="list-style-type: none"> Öğretmenlerin okul temelli mesleki gelişimlerine yönelik olarak özel eğitim alanı ile ilgili mahalli kurs ve seminer konularının artırılması İhtiyaç duyulan alanlarda yönetici ve öğretmenlere Ordu Üniversitesi ve alan uzmanları aracılığıyla mesleki gelişimlerine yönelik eğitim verilmesi 							

Amaç 4	Özel eğitimin temel ilkeleri doğrultusunda niteliği arttırmak amacıyla kurumsal kapasite geliştirilecektir.							
Hedef 4.1	Eğitim ve öğretimin sağlıklı ve güvenli bir ortamda gerçekleştirilmesi için okul sağlığı ve güvenliği geliştirilecektir.							
Performans Göstergeleri		Hedefe Etkisi (%)	Plan Dönemi Başlangıç Değeri	2024	2025	2026	2027	2028
PG-4.1.1	Okulda yaşanan kaza sayısı	20	5	4	3	2	1	1
PG-4.1.2	Sağlıklı beslenme ve obezite ile ilgili konularda verilen eğitim alan öğretmen ve veli oranı	20	50	60	70	80	90	100
PG-4.1.3	Hijyen, gıda güvenliği, bulaşıcı hastalıklar ile ilgili konularda verilen eğitim alan öğretmen ve personel sayısı	20	20	25	30	35	40	45
PG-4.1.4	Sivil savunma eğitimlerine katılan öğretmen oranı	20	70	75	80	85	90	95
PG-4.1.5	Afet ve acil durum tatbikat sayısı	20	2	2	2	2	2	2
Koordinatör Birim	Okul İdaresi							
İş Birliği Yapılacak Birim(ler)	Sağlık Kurumları							
Stratejiler	S-4.1.1 Eğitim ortamları iş sağlığı ve güvenliği yönüne uygun hâle getirilecektir. S-4.1.2 Öğretmen ve velilerde farkındalık oluşturmak için sağlıklı beslenme ve obezite gibi konularda alan uzmanları ile iş birliğinde eğitimler düzenlenecektir. S-4.1.3 Öğretmen ve personellere farkındalık oluşturmak için, hijyen, bulaşıcı hastalıklar ve gıda güvenliği gibi konularda alan uzmanları ile iş birliğinde eğitimler düzenlenecektir. S-4.1.4 Doğa, insan ve teknoloji kaynaklı (deprem, sel, heyelan, yangın, çığ ve salgın hastalıklar vd.) afetlere karşı gerekli tedbirlerin alınması için çalışmalar yapılacaktır. S-4.1.5 Afet ve acil durum tatbikatları düzenlenecektir.							
Riskler	<ul style="list-style-type: none"> • Yanlış aile tutumları • Öğrencilerin yetersizlikleri ve gelişim düzeyleri • Öğrencilerin bağışıklık sisteminin zayıf olması. 							
Maliyet Tahmini	-							
Tespitler	<ul style="list-style-type: none"> • Öğrenci gelişim düzeyleri ve yetersizlikleri nenedi ile sürekli gözetim gerektirmeleri • Öğrencilerin yetersizlikleri ve aile tutumlarından kaynaklanan yanlış beslenme alışkanlıkları • Okul sağlığı ve güvenliği ile ilgili bütçenin olmaması • Çocukların hastalıklarına rağmen aileleri tarafından okula gönderilmesi 							
İhtiyaçlar	<ul style="list-style-type: none"> • Öğrencilerin sürekli gözetim altında bulundurulması • Sağlıklı beslenme velilerin bilinçlendirilmesi. • Okul sağlığı ve güvenliği ile acil çözülmesi gereken konularda veli ve hayırsever desteğinin sağlanması • Hijyen, enfeksiyon önleme ve kontrolün sağlanmasının etkili şekilde uygulanması 							

Amaç 4	Özel eğitimin temel ilkeleri doğrultusunda niteliğini arttırmak amacıyla kurumsal kapasite geliştirilecektir.							
Hedef 4.2	Okulun fiziki mekânında ihtiyaç ve hedefler doğrultusunda iyileştirilmesi sağlanacaktır.							
Performans Göstergeleri		Hedefe Etkisi (%)	Plan Dönemi Başlangıç Değeri	2024	2025	2026	2027	2028
PG-4.2.1	Okulda iyileştirilen sınıf/şube oranı	25	70	75	80	85	90	95
PG-4.2.2	Okulda düzenleme yapılan ortak birim oranı	25	60	65	70	75	80	90
PG-4.2.3	Okulda düzenleme yapılan açık hava oyun alanı oranı	25	50	55	60	65	70	75
PG-4.2.4	Okulda düzenleme yapılan koridor sayısı	25	50	60	65	70	75	80
Koordinatör Birim	Okul İdaresi							
İş Birliği Yapılacak Birim(ler)	Yerel Yönetimler							
Stratejiler	S-4.2.1 Dersliklerin, ortak kullanım alanlarını, koridorların ve okul bahçesinin fiziki ortamlarının iyileştirilmesi için kamu idareleri, belediyeler ve hayırseverlerle vb. iş birliği yapılacaktır. S-4.2.2 Öğrencilerin yetersizlikleri ve gelişim özellikleri doğrultusunda okul koridorlarında düzenleme yapılacaktır. S-4.2.3 Öğrencilerin derslikler dışında okul bahçesini de eğitim amaçlı kullanabilmeleri ve hoşça vakit geçirmeleri için düzenleme yapılacaktır. S-4.1.4 Okul-aile iş birliği sağlanarak, fiziki mekânların iyileştirilmesine yönelik olarak farkındalık geliştirme, bilgilendirme çalışmaları yapılacaktır.							
Riskler	<ul style="list-style-type: none"> Tasarruf tedbirleri nedeniyle genel bütçeden donatım malzemesi alımının olmaması Yerel yönetimler ve hayırsever desteğinin düşük olması. 							
Maliyet Tahmini	750.000.TL.							
Tespitler	<ul style="list-style-type: none"> Okulun fiziki ortamında öğrencilerin yetersizlikleri ve gelişim özellikleri doğrultusunda eksiklikler bulunması Okul bahçesinin öğrencilerin yetersizlikleri ve gelişim özellikleri doğrultusunda düzenlenmemiş olması 							
İhtiyaçlar	<ul style="list-style-type: none"> Okulun fiziki ortamında öğrencilerin yetersizlikleri ve gelişim özellikleri doğrultusunda düzenlemeler yapılması. Okul bahçesinin öğrencilerin yetersizlikleri ve gelişim özellikleri doğrultusunda düzenlenmesi. 							

4.2. Maliyetlendirme

Altınordu Özel Eğitim Uygulama Okulu Müdürlüğü 2024-2028 Stratejik Planı'nın maliyetlendirilmesi sürecindeki temel gaye; stratejik amaç, hedef ve stratejilerin gerektirdiği maliyetlerin ortaya konulması suretiyle politika tercihlerinin ve karar alma sürecinin rasyonelleştirilmesine katkıda bulunmaktır. Bu sayede stratejik plan ile bütçe arasındaki bağlantı güçlendirilecek ve harcamaların önceliklendirilme süreci iyileştirilecektir.

Tablo 19: Maliyetlendirme Tablosu

Amaç-Hedef	2024	2025	2026	2027	2028
Amaç 1					
Hedef 1.1.					
Hedef 1.2.	5000	7500	10000	12500	15000

Amaç 2					
Hedef 2.1.					
Hedef 2.2.					
Amaç 3					
Hedef 3.1.	15.000	20.000	25.000	30.000	35.000
Amaç 4					
Hedef 4.1.					
Hedef 4.2.	7500	12500	17500	25000	30000
TOPLAM	12500	20000	27500	37500	45000

5. BÖLÜM

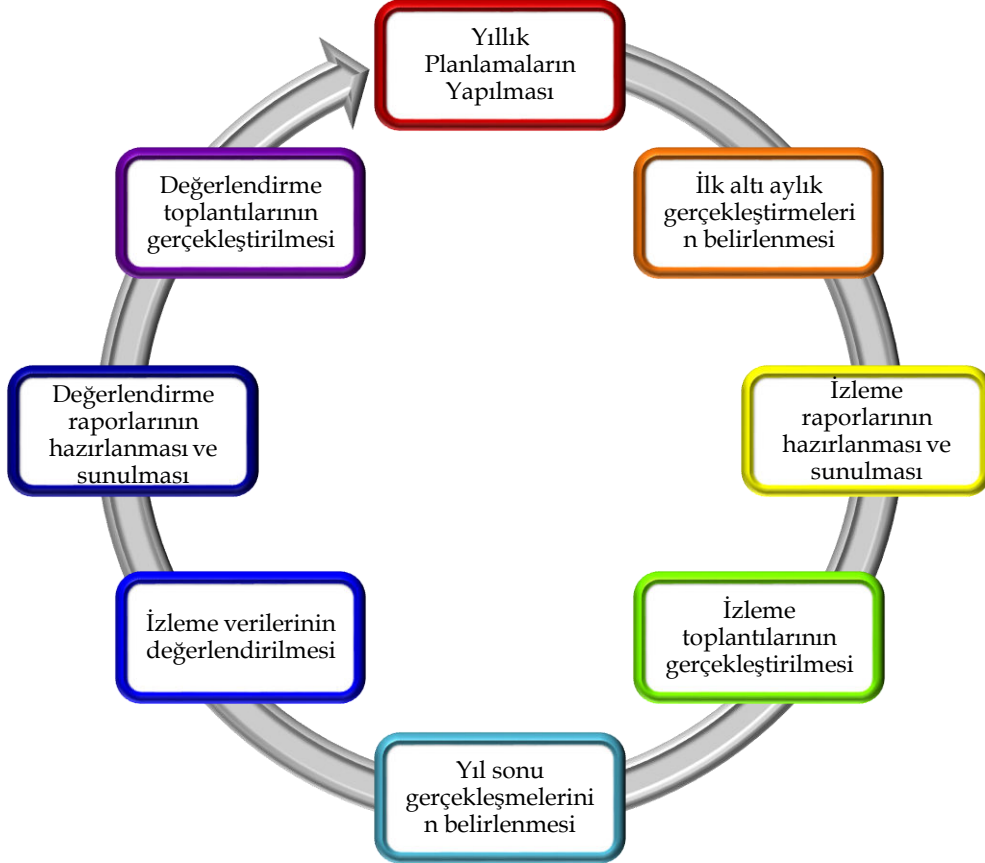
İZLEME VE

DEĞERLENDİRME

5.İZLEME VE DEĞERLENDİRME

Yılda iki kez okulumuzun 2024–2028 Stratejik Planı'nda yer alan performans göstergelerinin gerçekleşme düzeyleri tespit edilecektir. Yılın ilk altı aylık döneminde planlama ekibi tarafından ara izleme gerçekleştirilecektir. Harcama birimlerinden sorumlu oldukları performans göstergeleri ve stratejiler ile ilgili gerçekleşme durumlarına ilişkin veriler toplanacaktır. İkinci izleme döneminde ise yılsonu gerçekleşme durumları tespit edilecektir. Hazırlanan rapor okul idaresine sunulacaktır.

Bu bağlamda; amaçlara ulaşabilmek için oluşabilecek riskler tespit edilerek gerekli tedbirlerin alınması sağlanacaktır. Stratejik plan değerlendirme raporu için belirlenmiş olan üç amaç ve bu amaçları gerçekleştirmek için konulmuş olan hedeflerden sorumlu olan birimlerin belirlenmiş olan sürelerde raporlarını hazırlamaları gerekmektedir.



**ALTINORDU ÖZEL
EĞİTİM UYGULAMA OKULU
2024-2028
STRATEJİK PLANI**